



Anweisungen zum Einbau
Außenrollos mit Aufrollsystem
Typ ADAPTIVE SKO (OWAL)
ADAPTIVE SKO (OWAL) Typ mit
INSEKTENSCHUTZ



ALUPROF

Allgemeine Empfehlungen

Der Einbau des Rollladens darf nur von einem geschulten Montageteam vorgenommen werden. Die geltenden Arbeitsschutzvorschriften sind zu beachten, insbesondere die Vorschriften für den sicheren Umgang mit elektrischen Geräten und für Arbeiten in der Höhe.

Für die Montage sind die folgenden Punkte zu beachten:

- a) Wenn die Montage an einem Stahlbetonsturz oder Vollziegel erfolgt, verwenden wir Dehnschrauben $\varnothing 6 \div 8$ mm
- b) Wenn die Montage an einer Wand aus perforierten Materialien durchgeführt wird, verwenden wir entsprechende Montagesysteme, die für diese Art von Wänden vorgesehen sind.
- c) Wenn der Aufbau aus Hohlblocksteinen, Porenbeton usw. besteht, dann verwenden wir $\varnothing 6 \div 8$ mm - dann verwenden wir Dübel für Hohlraumziegel.

Installationsbedingungen:

- a) Im Falle von Mauerwerk: Der Einbau erfolgt auf ebenen Flächen mit ausreichender Festigkeit, die gemäß den geltenden Bauvorschriften hergestellt werden.
- b) Bei Metallkonstruktionen sollte die Montage aus Materialien mit ausreichender Wandstärke erfolgen, die gemäß den verbindlichen Vorschriften für die Metallverarbeitung miteinander verbunden sind.

HINWEIS: Die in diesem Handbuch vorgestellten Montagemethoden sind als Beispiele zu verstehen.

2. Auspacken der Jalousien

Vor dem Einbau sollte die Ware ausgepackt und auf Menge und Qualität geprüft werden.

a) Rollladenkasten [2], Führungen [3], Führungskappen [4].



b) Verwendete Arten des manuellen Antriebs (Optionen):



Bandaufrollvorrichtung, Bandführung, Bandführung, Bandhalterung [5].



Kabeltrommel, Kabelführung, Kabelhalter [6].



Kassette für die Bandübertragung, Kassettenmontageplatte, Bandführung, Kurbel [7].



Kassette mit Kabelübertragung, Kassettenbefestigungsplatte, Kabelführung, Kurbel [8]



Kurbel, Kardangeln 45° oder 90° mit Pumpenträger [9].



Kurbel, Kardangeln 45° oder 90° mit Auge [10].

I ADAPTIVES ROLLADENSYSTEM SKO - EINBAU

Reihenfolge der Installation

a) Überprüfen Sie die Abmessungen der Gebäudeöffnung [11], [12].



b) Markieren Sie die Stelle für die Bohrung für den Riemen oder das Handantriebsseil (ca. 17 mm über der Führungskante) [13] und bohren Sie dann ein Loch [14].

- für das Band - mit einem Bohrer $\text{Ø } 20 \div 22 \text{ mm}$ (in das gebohrte Loch ist ein Installationsrohr $\text{Ø } 20 \div 22 \text{ mm}$ einzuführen und bündig mit dem Fensterrahmen sowohl innen als auch außen abzuschneiden)
- unter der Schnur - um $\text{Ø } 10 \div 13 \text{ mm}$ (eine Feder - Schnurführung sollte in das gebohrte Loch gesteckt werden) und passen Sie ihre Länge an die Dicke des Fensterrahmens an. Bei Elektroantrieb bohren Sie an der Stelle, an der die Elektroinstallation geführt werden soll, ein Loch für das Antriebskabel.



c) Setzen Sie die Jalousie auf den Sockel [15], positionieren Sie die Führungen vertikal und schrauben Sie sie mit den Schrauben [16] am Fensterrahmen fest.



d) Schrauben [17], [18] herausdrehen und Rollladenkasten (unten) [19] öffnen.



e) Senken Sie den Rollladenpanzer auf die Schwelle und verschrauben Sie den Kasten mit dem Boden (von beiden Seiten) [20]. Führen Sie das Band (Kabel) durch die Öffnung in den Raum [21]. Bei Rollläden mit elektrischem Antrieb sind zusätzlich Endschalter einzustellen (mittels Montagendraht) und anschließend die Steuerelemente gemäß Montageanleitung anzuschließen (Antrieb, Steuerung, Regler etc.). Führen Sie das Stromkabel entsprechend den Elektroinstallationsplänen heraus.



f) Auf der Innenseite der Öffnung [22] wird die Bandführung (Schnur) [23] mit Schrauben am Fensterrahmen befestigt.



g) Entfernen Sie die Sicherungsstifte [24] und öffnen Sie die Aufrollvorrichtung [25], indem Sie eine Seite des Gehäuses mit einem Schraubendreher aufhebeln. Schrauben Sie den Retraktor mit den Schrauben [26] an den Fensterrahmen. Haken Sie das Band (Kabel) am Verschluss ein, indem Sie das Federgehäuse festhalten, drehen und die Verriegelung lösen [27]. Wickeln Sie bei installiertem Retraktor und abgesenktem Vorhang 2-3 Rollen Band/Schnur auf die Federtrommel [28]. Schließen Sie das Retraktorgehäuse [29].



h) Prüfen Sie, ob alle Anschlüsse korrekt vorgenommen wurden.
 i) Funktionsprüfung des Rollladens durchführen.
 j) [30] schließen und Rollladenkasten (unten) [31], [32] anschrauben.



k) Entfernen Sie die Schutzfolie von der Box [33] und den Führungen [34] sowie den anderen Bauteilen. Führungskappen [35] montieren.



l) Einweisung des Benutzers in die Bedienung der Jalousie.

m) Übergabe der Betriebs- und Wartungsanweisungen an den Benutzer, Garantie und Unterzeichnung des Abnahmeprotokolls.

II ADAPTIVES ROLLADENSYSTEM SKO - MONTAGE AN DER GEBÄUDEWAND

Reihenfolge der Installation

a) Überprüfen Sie die Abmessungen der Gebäudeöffnung [36], [37].



b) Legen Sie die Führung auf den Boden und richten Sie sie senkrecht aus [38]. Markieren Sie die Stelle für das Loch für den Riemen oder das Handradkabel für den Handradantrieb (ca. 17 mm über dem Rand der Führung) [39], dann markieren Sie die Stelle für die zu bohrenden Löcher für Schrauben Sie die Montageplatte [40] an.



c) Bohren Sie an den markierten Stellen Löcher für Dübel (Länge und Typ sollten auf die Wandstruktur abgestimmt sein) [41] und ein Loch für den Riemen oder das Handantriebskabel [42].

- für Klebeband - mit einem Bohrer $\varnothing 20 \div 22$ mm (ein Installationsrohr $\varnothing 20 \div 22$ mm ist in das gebohrte Loch einzuführen und bündig mit der Wand sowohl innerhalb als auch außerhalb des Raumes abzuschneiden)

- für Draht - durch $\varnothing 10 \div 13$ mm bohren (in das gebohrte Loch muss eine Feder - Drahtführung eingesetzt werden) und seine Länge an die Wandstärke anpassen. Bei einem elektrischen Antrieb sollte das Loch für das Antriebskabel an der Stelle gebohrt werden, an der die elektrische Anlage installiert werden soll.



d) Stecken Sie die Dübel in die Bohrlöcher [43], setzen Sie die Montageplatte [44] ein und verschrauben Sie sie mit dem Boden [45].



e) Rollladenkasten (zusammen mit der zweiten Führung) an die Wand [46] setzen, ähnlich wie die erste Führung positionieren, Bohrungen anzeichnen, Löcher bohren, Dübel einsetzen und das Ganze mit dem Sockel verschrauben. Dann die Schrauben [47] herausdrehen und den Rollladenkasten (unten) [48] öffnen.



f) Senken Sie den Rollladenpanzer auf die Fensterbank ab und schrauben Sie den Kasten auf den Boden (von beiden Seiten) [49]. Führen Sie das Band (die Schnur) durch die Öffnung in den Raum [50]. Bei Rollläden mit elektrischem Antrieb sind zusätzlich Endschalter einzustellen (mittels Montagendraht) und anschließend die Steuerelemente gemäß Montageanleitung anzuschließen (Antrieb, Steuerung, Regler etc.). Führen Sie das Stromkabel entsprechend den Elektroinstallationsplänen heraus.



g) Auf der Innenseite am Lochausgang [51] die Riemenführung (Kabel) [52] mit Schrauben [53] montieren.



h) Entfernen Sie die Sicherungsstifte [54] und öffnen Sie die Aufrollvorrichtung [55], indem Sie eine Seite des Gehäuses mit einem Schraubendreher aufhebeln. Schrauben Sie den Retraktor mit den Schrauben [56] an der Wand fest. Haken Sie das Band (Kabel) am Verschluss ein, indem Sie das Federgehäuse festhalten, drehen Sie es und lassen Sie den Verschluss los [57]. Wickeln Sie bei installiertem Retraktor und abgesenktem Vorhang 2-3 Rollen des Gurtes / der Schnur auf die Federtrommel [58]. Schließen Sie das Retraktorgehäuse [59].



i) Prüfen Sie, ob alle Anschlüsse korrekt vorgenommen wurden.

j) Testen Sie die Funktion des Rollladens.

k) Schließen Sie [60] und schrauben Sie den Rollladenkasten (unten) [61] an.



l) Entfernen Sie die Schutzfolie von der Box [62] und den Führungen [63] und anderen Bauteilen. Montieren Sie die Führungskappen [64].



m) Schulung des Benutzers in der Bedienung des Rollladens.

n) Aushändigung von Gebrauchs- und Wartungsanweisungen an den Benutzer, Garantie und Unterzeichnung des Abnahmeprotokolls.

III ADAPTIVES ROLLADENSYSTEM SKO MIT INSEKTENSCHUTZ - EINBAU

Reihenfolge der Installation

a) Überprüfen Sie die Abmessungen der Gebäudeöffnung [65], [66].



b) Markieren Sie die Stelle für die Bohrung für den Riemen oder das Handantriebsseil (ca. 17 mm über der Führungskante) [67] und bohren Sie dann ein Loch [68].

- für das Band - mit einem Bohrer $\varnothing 20 \div 22$ mm (das Installationsrohr $\varnothing 20 \div 22$ mm ist in das gebohrte Loch zu legen und bündig mit dem Fensterrahmen sowohl innen als auch außen abzuschneiden)

- unter dem Kabel - um $\varnothing 10 \div 13$ mm (in das gebohrte Loch muss eine Feder - Kabelführung eingesetzt werden) und passen Sie seine Länge an die Dicke des Fensterrahmens an.

Bei elektrischem Antrieb sollte das Loch für das Antriebskabel an der Stelle gebohrt werden, an der die Elektroinstallation durchgeführt werden soll.



c) Legen Sie die Jalousie auf den Boden [69], stellen Sie die Führungen vertikal ein und schrauben Sie sie am Fensterrahmen fest [70].



d) Schrauben [71], [72] lösen und Rolladenkasten (unten) [73] öffnen.



e) Senken Sie den Rollladenpanzer auf die Fensterbank und schrauben Sie den Kasten am Boden fest (auf beiden Seiten) [74]. Führen Sie das Band (die Schnur) durch die Öffnung in den Raum [75]. Bei Rolläden mit elektrischem Antrieb sind zusätzlich Endschalter einzustellen (mittels Montagewerkzeug) und anschließend die Steuerelemente gemäß Montageanleitung anzuschließen (Antrieb, Steuerung, Regler etc.). Führen Sie das Stromkabel gemäß den Plänen für die Elektroinstallation aus.



f) Auf der Innenseite am Ausgang der Öffnung [76] die Bandführung (Schnur) [77] mit Schrauben am Fensterrahmen befestigen.



g) Entfernen Sie die Stifte [78] und öffnen Sie die Aufrollvorrichtung [79], indem Sie eine Seite des Gehäuses mit einem Schraubenzieher aufhebeln.

Schrauben Sie den Retraktor mit den Schrauben [80] an den Fensterrahmen. Haken Sie das Band (die Kordel) in den Verschluss [81], indem Sie das Federgehäuse festhalten, drehen Sie es und lassen Sie den Verschluss [81] los. Wickeln Sie bei installiertem Retraktor und abgesenktem Vorhang 2-3 Rollen des Bandes/der Schnur auf die Federtrommel [82]. Schließen Sie das Retraktorgehäuse [83].



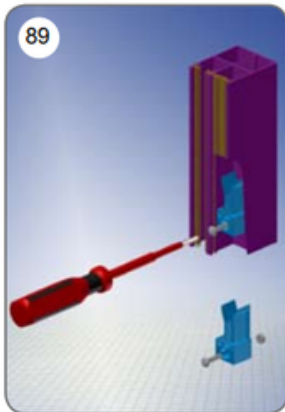
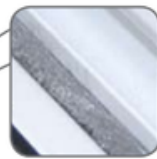
h) Prüfen Sie, ob alle Anschlüsse korrekt vorgenommen wurden.

i) Funktionsprüfung des Rollladens durchführen.

j) [84] schließen und Rollladenkasten (unten) [85], [86] anschrauben.



k) Schließen Sie den Insektenschutz so, dass eine Dichtung zwischen der unteren Leiste und dem Fensterrahmen durch die Bürstendichtung (Seitendichtung) [87] entsteht. Markieren Sie dann (auf der gegenüberliegenden Seite des Fensters) die Position der unteren Leiste des Insektenschutzes [88]. Positionieren Sie die Steckerbuchse in der gewünschten Höhe (in jeder der Führungen) und ziehen Sie sie dann mit der entsprechenden Kraft [89], [90] fest. Lassen Sie den Insektenschutz herunter und prüfen Sie, ob der Bereich zwischen der unteren Stange und dem Fensterrahmen mit der Bürstendichtung [91] abgedichtet ist.



l) Entfernen Sie die Schutzfolie von der Box [92] und den Führungen [93] und anderen Bauteilen. Bringen Sie die Führungskappen [94] an.



m) Einweisung des Benutzers in die Bedienung des Rollladens.

n) Aushändigung von Gebrauchs- und Wartungsanweisungen an den Benutzer, Garantie und Unterzeichnung des Abnahmeprotokolls.

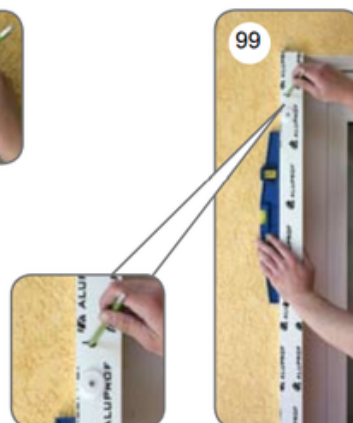
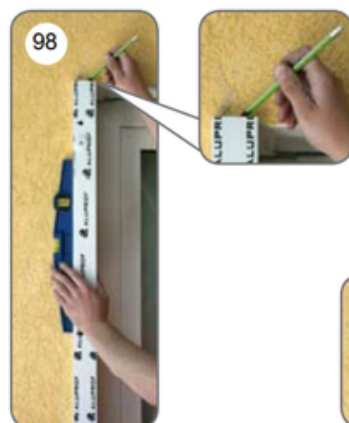
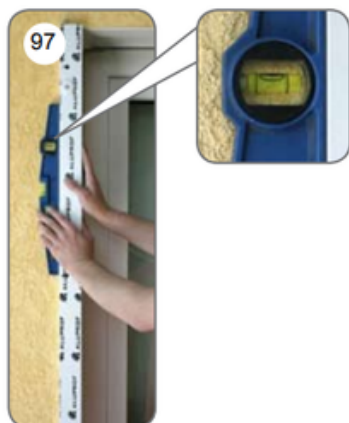
IV ADAPTIVES ROLLADENSYSYSTEM SKO MIT INSEKTENSCHUTZ - MONTAGE AN DER BAUWAND

Reihenfolge der Installation

a) Überprüfen Sie die Abmessungen der Gebäudeöffnung [95], [96].



b) Legen Sie die Führung auf den Boden und richten Sie sie senkrecht aus [97]. Markieren Sie die Stelle für die Bohrung für das Riemen- oder Handradkabel (ca. 17 mm über dem Rand der Führung) [98], dann die Stelle für die Bohrungen für und markieren Sie dann die Position der Löcher zum Anschrauben der Führung [99].

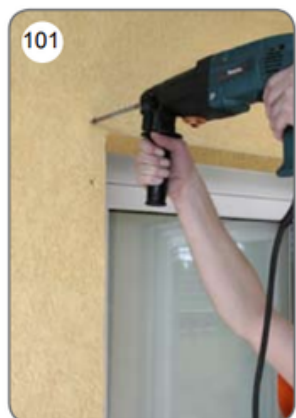


c) Bohren Sie an den markierten Stellen Löcher für Dübel (Länge und Typ sollten an die Wandstruktur angepasst sein) [100] und ein Loch für den Riemen oder das Handantriebskabel [101].

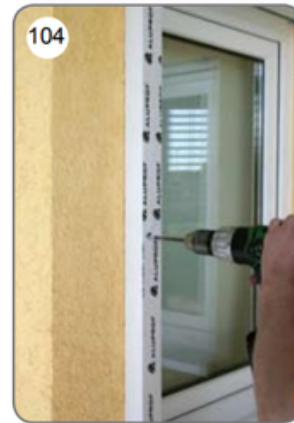
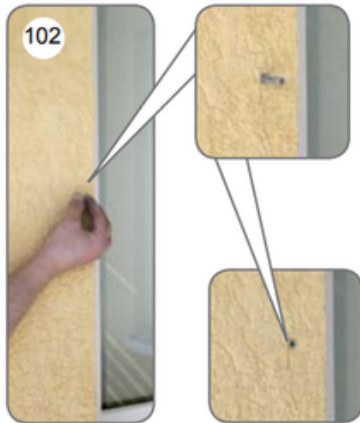
- für Klebeband - mit einem Bohrer $\varnothing 20 \div 22$ mm (das Installationsrohr $\varnothing 20 \div 22$ mm ist in das gebohrte Loch einzuführen und bündig mit der Wand sowohl innerhalb als auch außerhalb des Raumes abzuschneiden)

- für den Draht - durch $\varnothing 10 \div 13$ mm bohren (in das gebohrte Loch eine Feder - Drahtführung einlegen) und seine Länge an die Dicke des Fensterrahmens anpassen.

Bei elektrischem Antrieb sollte das Loch für das Antriebskabel an der Stelle gebohrt werden, an der die Elektroinstallation durchgeführt werden soll.



d) Stecken Sie die Dübel in die vorgebohrten Löcher [102], setzen Sie dann die Montageplatte [103] ein und verschrauben Sie sie mit dem Boden [104].



e) Stellen Sie den Rollladenkasten (mit der zweiten Führung) auf den Boden [105], markieren Sie die Bohrungen, bohren Sie die Löcher, setzen Sie die Dübel ein und verschrauben Sie das Ganze mit dem Boden. Dann Schrauben [106] herausdrehen und Rollladenkasten (unten) [107] öffnen.



f) Senken Sie den Rollladenpanzer auf die Fensterbank ab und schrauben Sie den Kasten auf den Boden (von beiden Seiten) [108]. Führen Sie das Band (die Schnur) durch die Öffnung in den Raum [109]. Bei Rollläden mit elektrischem Antrieb sind zusätzlich Endschalter einzustellen (mittels Montagedraht) und anschließend die Steuerelemente gemäß Montageanleitung anzuschließen (Antrieb, Steuerung, Regler etc.). Führen Sie das Stromkabel entsprechend den Elektroinstallationsplänen heraus.



g) Auf der Innenseite am Lochausgang [110] die Riemenführung (Kabel) [111] mit Schrauben [112] montieren.



h) Entfernen Sie die Sicherungsstifte [113] und öffnen Sie die Aufrollvorrichtung [114], indem Sie eine Seite des Gehäuses mit einem Schraubendreher aufhebeln.

Schrauben Sie den Retraktor mit den Schrauben [115] an der Wand fest. Haken Sie das Band (Kabel) an der Verriegelung ein, indem Sie das Federgehäuse festhalten, drehen und die Verriegelung [116] lösen. Wickeln Sie bei installiertem Retraktor und abgesenktem Vorhang 2-3 Rollen Band / Schnur auf die Federtrommel [117]. Schließen Sie das Retraktorgehäuse [118].



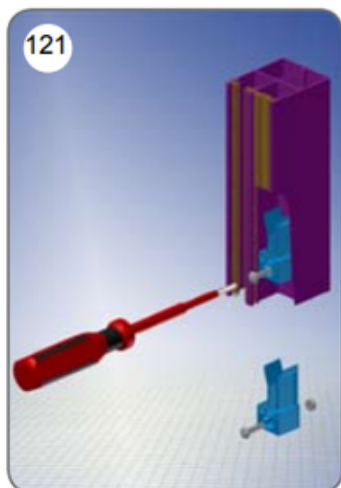
i) Prüfen Sie, ob alle Anschlüsse korrekt vorgenommen wurden.

j) Testen Sie die Funktion des Rollladens.

k) Schließen Sie [119] und schrauben Sie den Rollladenkasten (unten) [120] an.



l) Stellen Sie die "Position" der Insektenschutz-Bodenleiste ein, indem Sie die Steckerbuchse in einer bestimmten Höhe (in jeder Führung) positionieren und dann mit der entsprechenden Kraft [121], [122] anziehen. Lassen Sie den Insektenschutz herunter und prüfen Sie, ob der Bereich zwischen der unteren Stange und der Fensterbank mit der Bürstendichtung (unten) [123] abgedichtet ist.



m) Entfernen Sie die Schutzfolie vom Gehäuse [124] und den Führungen [125] sowie den anderen Bauteilen. Bringen Sie die Führungskappen [126] an.



n) Unterweisen Sie den Benutzer in der Bedienung des Rollladens.

o) dem Benutzer eine Gebrauchs- und Wartungsanleitung zukommen lassen, das Abnahmeprotokoll und die Garantie unterschreiben.